



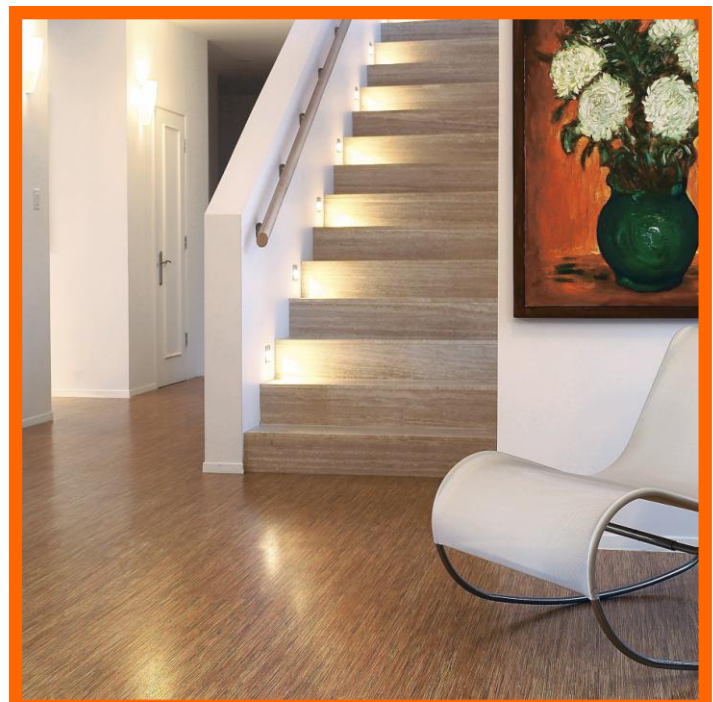
**Minden,
amit tudni illik...**

a HDF
laminált padlóról

ÁlomParketta DreamFloor®

Lépcsőről lépésre

- A laminált padlóról általában
- A laminált padló szerkezete
- Kérdések és válaszok lerakás előtt
- Lerakási segédlet
- Tisztítás és ápolás
- Felületi hatások





Mi is az a laminált padló?

Több rétegből álló szilárd és tartós padlóburkolat.

A laminált padlót lapok formájában állítják elő. A gyártás során az egyes rétegeket magas nyomáson és hőmérsékleten préselik össze. A két, napjainkban legelterjedtebb gyártási eljárás a DPL (Direct Pressure Laminate - közvetlen nyomású laminálás) és a HPL (High Pressure Laminate - magasnyomású laminálás)

DPL - közvetlen nyomású laminálás

A közvetlen nyomású laminálásnál a dekorpapírt és a felső védőréteget együtt préselik az alaplemezre.

HPL – magasnyomású laminálás

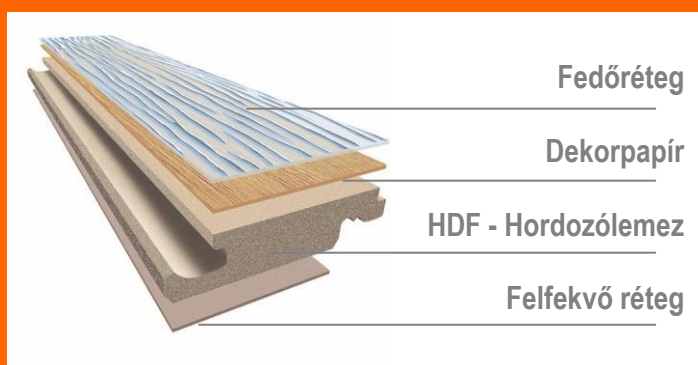
A magasnyomású laminálás során a dekorpapírt és a fedőréteget először egy különlegesen erős papírra préselik, és csak a második lépésben teszik ezt az ún. magasnyomású réteget az alaplemezre.

Hogyan készül a HDF laminált padló?



Gondolkodjunk rétegekben!

A laminált padló réteges szerkezetű, farost-anyagból származó termék, amely az itt látható részekből áll.



Jó tudni!

A hordozólemez, a padló „gerince”, ezért fontos a kiváló minőségű alapanyagok és a magas színvonalú gyártási eljárás használata.

A termék részletes szerkezete...

A fedőréteg

A padló műgyanta alapú kopásálló rétege.

Aminoplasztikus, hőre keményedő melamin műgyanta és elegyített alumíniumoxid alkotja.

Előnyei:

- *kopásálló*
- *könnyen tisztítható*
- *nem maradnak meg rajta a foltok cigarettanyomok*
- *színtartó*
- *ellenáll a nedvességnek*

Jó tudni!
100%-ig átlátszó

A dekorpapír

A szemmel látható különbség.

- *A legjobb minták:* a tökéletességre törekvő tervezők megtévesztően élethű új fafajzatokat álmodnak meg és dolgoznak ki
- *Mintáink kétharmada egyedülálló:* saját metszésű hengerek alkalmazásával készül
- *Nyomatott papírjaink beszerzése:* a legjobb nyomtatási minőség érdekében a piacon elérhető legjobb beszállítóktól vásároljuk a papírokat

Ízlés kérdése

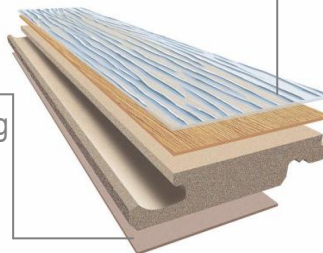
A különböző mintázatú dekor felületek a fa időtlen szépségét nyújtják Önnek. Csak az egyéni ízlésén múlik, hogy ki melyiket részesíti előnyben.

A padló széles kínálata mind színben, mind erezetben, mintázatban híven tükrözi a valódi fa szépségét, hangulatát.

Különböző osztású dekorok közül választhatnak, lehet 2 vagy 3-osztásos vagy hajópadló hangulatát keltő osztatlan padlóelemek.

A felfekvő réteg

Melaminnal átitatott vastag papírréteg.



Jó tudni:

Ez a réteg védi az alaplemezt a nedvességtől, és biztosítja a mérettartást.

HDF - A hordozólemez

Különbség, amely nem látható.

Az alaplemez a termék préselt, megmunkált belső farostból készült lapja.

HDF – (high density fibreboard) nagy tömörségű farostlemez

Válogatott minőségű farostok műgyantával keverve és magas nyomáson préselve

Alapanyagok: Puha- és keményfa

Receptünk!

- Bontsd az alapanyagokat rostjaira!
- Főzd a rostokat forró gőzben!
- Adj hozzá enyvet, és szárítsd meg a keveréket!
- Préseld össze és szabd ki!

Előnyei: kivételesen erős, tartós és mérettartó. A HDF lapok a napjainkban elérhető legjobb mérettartású, repedezés és nedvesség-állóságú anyagának számítanak.

1

Milyen paramétereknek kell megfelelnie az aljzatnak?

Nedvesség

A betonaljzatokat víz hozzáadásával készítik. Burkoláskor azonban a felületnek teljesen száraznak kell lennie (maximum 2% nedvességtartalom lehetséges), ellenkező esetben a laminált padlólapok deformálódhatnak.

Ellenőrizze az aljzat nedvességét!

- Ragasszunk néhány 50x50 cm-es fóliánegyzetet széles ragasztószalaggal a beton különböző pontjaira. Várjunk kb. 72 órát, majd hajtsuk fel a fóliákat. Ha a fóliák szárazak maradtak, akkor már lehet parkettázni, ha páracseppek vannak a fólián, kérje szakember segítségét!

Minden esetben helyezzünk párafékező fóliát a laminált padló alá!

Hőmérséklet

A helyiségek tartós hőmérsékletének el kell érnie a minimum 15 °C-ot, valamint a parketta és aljzat közötti hőmérsékletkülönbség nem haladhatja meg a +/- 3 °C-ot.

Szilárdság

Az aljzatnak teljesen szilárdnak kell lennie. A padlópanel bármely száraz kellő merevségű folyamatos alátámaszt biztosító felületre lerakható.

Sík felület

A burkolat tökéletes felfekvéséhez sík aljzatra van szükség. A maximum egyenletlenség 2mm/m lehet. Amennyiben az aljzat egyenletlensége nem megfelelő használjon aljzatkiegyenlítőt!

Tipp:

Használjon IZO-Floor XPS aljzatkiegyenlítő és hangszigetelő hablemeszt a burkolat alá! Padlófűtésnél használjon IZO-Floor Thermo XPS hablemeszt!

Padlófűtés

A laminált padló csak vizes rendszerű padlófűtéshez használható! Fontos, néhány alapszabály betartása, hogy a burkolat hosszú életű legyen:

- Legmagasabb felületi hőmérséklet: 28°C
- Legmagasabb bemenő vízhőmérséklet: 50 °C
- Fűtés kezdetekor és végén a hőmérséklet csak fokozatosan változhat.

Kövesse a padlófűtés esetén javasolt lerakási útmutatást!

Kérdések - válaszok lerakás előtt



2

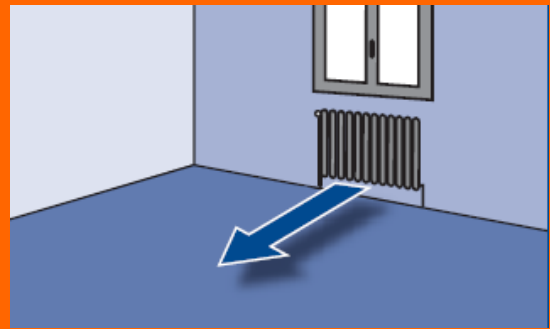
Kell-e aklimatizálni a parkettát?

Igen. A becsomagolt lapokat legalább 48 óráig a burkolás helyiségébe kell tárolni!

3

Milyen irányba fektessük a parkettát?

Ideális a fény fő beesési irányával párhuzamosan burkolni a helyiséget. Esztétikai szempontok figyelembevételével haladhat balról jobbra vagy jobbról balra, de tartsa szem előtt, hogy legegyszerűbb fektetési technika a csap horonyba helyezése.



4

Kell-e hagyni réseket a tágulásnak?

Akár fa-, beton vagy már leburkolt padlójú helyiségben fektetjük le a parkettát a falak mellett dilatációs hézagot kell hagyni a tágulásnak. Tartsunk 8-10 mm-es hézagot, melyet ékekkel vagy távtartók segítségével tudunk biztosítani.

A laminált padló érzékeny a páratartalomra, ezért a következő helyeken szintén hagyjuk hézagot :

- Különböző padlók találkozásánál
- Minden ajtó és küszöb alatt, szobák határánál
- Beépített elemek körül (fűtécscső, oszlop)

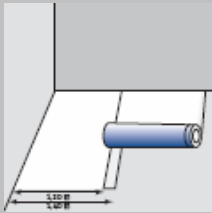
A klikk-rendszerű padlópanel, ragasztást nem igényel!
A laminált padlót minden esetben úsztatva kell fektetni, vagyis tilos a paneleket bármilyen módon az aljzathoz rögzíteni!



1 rétegrend

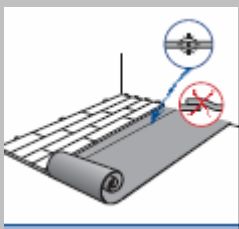
Hagyományos fűtés esetén választható rétegrendek:

1. Párafékező fólia



legalább 20 cm-es átfedéssel vagy rögzítő szalaggal összeragasztva helyezük le

2. aljzatkiegyenlítő és/vagy hangszigetelő hablemmez – optimális lépésszaj-védelemmel vagy bármilyen lépésszaj csökkentő, valamint hangszigetelő habfólia

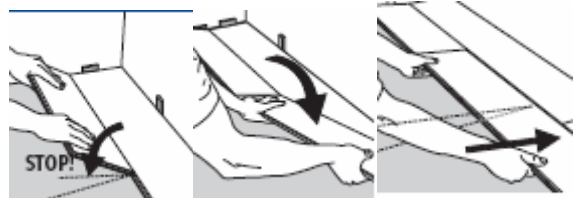


a habfóliát egymás mellé illesztve fektessük le!

2

az első panel lehelyezése

- A panelek a leghosszabb fal irányában legyenek fektetve. Kezdje a padló fektetését a szoba egyik sarkánál.
- Ideális a fény fő beesési irányával párhuzamosan burkolni a helyiséget.
- Kívánsága szerint haladhat balról jobbra vagy jobbról balra.
- Tartsa szem előtt, hogy a legegyszerűbb fektetési technika a csap horonyba helyezése. A panelt helyezze a csappal a fal felé.
- Biztosítsa a faltól való távolságot távtartó ékekkel!



3

A sor utolsó paneljének méretre vágása

- A sorban az utolsó panelt általában le kell rövidíteni - a bejelöléshez fektesse a panelt horonnyal a fallal szemben lévő előző sor mellé.
- Jelölje meg a távolságot és fűrészelje méretre a panelt. A panelek rövidítése rendszerint finomfogú fűrészszel történik a dekor oldaltól kezdve, vagy egy finomfogú elektromos fűrészszel a panel alsó oldalától kezdve.

4

Az utolsó sor lerakása

- Az utolsó sor és a fal között szintén kell egy 8-10 mm-es hézagot hagyni -ezt a panel hosszabbik oldalának a méretre vágásánál kell figyelembe venni.
- A paneleket – egyiket a másik után – az utolsó előtti sor paneljeihez fektetjük és a hosszabbik oldalakat egymásba illesztjük. A burkolat és bármilyen szerkezeti elem (fal, csövek, stb.) között minimum 8-10 mm-es mozgási hézagot kell hagyni.



Szegélylécek – Profilok

A gyártók jóvoltából lehetőségünk van a laminált padlónk mintázatával megegyező szegőléc kiválasztására, valamint számos típusú profil alkalmazására!

- 1.) A szegélylécek a dilatációs hézagokat takarják el az aljzat és a fal között. Rögzítésük történhet klipsszel, vagy speciális szegélylécragasztóval. A pozitív, vagy negatív derékszögű illesztéseknél 45°-ban történő vágással, vagy sarokelemek használatával illeszthetők.
- 2.) Amennyiben az aljzatban vezetékek futnak, a profilokat befogadó sínbe kell szerelni! A befogadó sínt az aljzathoz ragasztással kell rögzíteni!
- 3.) Vezetékek utólagos elvezetésére, mobil konnektor, TV és egyéb csatlakozók utólagos kialakításához használja LM55, ill. LM60 típusú PVC szegőléceinket.
- 4.) Az ajtóknál burkolatváltó, vagy véglezáró profilt kell használni. Az ajtótokot a padlópanel anyagvastagságában ki kell vágni, így a padlópanelt alácsúsztathatjuk. Ellenőrizze a dilatációs hézagokat!



Fűtéscsövek

- 1.) Először fűrészelje a panelt megfelelő hosszúságúra, aztán fektesse a végleges helye melletti következő sorba. Egy mérőszalaggal mérje meg és adja meg a fűtéscső helyzetét.
- 2.) A megjelölt helyen fúrjon egy lyukat. A lyuk keresztmetszetéhez számítsa hozzá a plusz 8-10mm dilatációs hézagot. Könnyen felmérheti a csövek helyzetét, méretét csősablon segítségével.
- 3.) Legyenek a lyukak a panel fejdalán, majd fűrészelje a panelt 45°-os szögben!
- 4.) A lefűrészelt darabot helyezze a fűtéscső mögé és pattintsa a helyére. Gondoljon a 8-10 mm dilatációs hézagra!

Tipp:
Használjon csőrózsát!

Jó tudni!

A laminált padló könnyen kezelhető, higiénikus felület, melynek köszönhetően csökken az allergiát okozó por, virágpor és egyéb allergén részecskék felszaporodása.



1 Hogyan tudjuk tisztán tartani a laminált padlót?

Lefektetés utáni takarítás

- Ha kevés piszok van rajta, azt távolítsuk el egy lágy kefével, a port és fűrészport pedig seprűvel és lapáttal.
- A ragasztófoltokat laminált padlóhoz való oldószerrel kell tisztítani. A felületet a vegyszerbe itatott fehér, karcolást nem okozó anyaggal dörzsöljük!
- Tiszta, száraz ruhával kétszer töröljük át a padlót, majd laminált padló takarítására való tisztítószerbe mártott és jól kicsavart ruhával is töröljük fel.
- Az esetleg megmaradt folyadékokat (tisztítószer) száraz, jó nedvszívó képességű ruhával itassuk fel.

Rendszeres takarítás

- Töröljük fel nedves ruhával a padlót.
- Ne vigyünk fel túl sok vizet a felületre, és használjunk tiszta ruhát. Mártsuk a vízbe és csavarjuk ki erősen – nem szabad, hogy csöpögjön!
- Tegyük a ruhára laminált padlóra való tisztítószer. Öblítsük át a ruhát mindig, amikor már láthatóan nem tiszta.
- Végül töröljük át a padlót száraz ruhával is, hogy ne száradjon rá a folyadék.



2 Ki tudjuk-e javítani a megrongálódott lapokat?

Kisebb hibák

Mivel a kisebb hibák és karcolások elkerülhetetlenek, néhány gyártó a hibák kitöltésére alkalmas viaszrudakból álló javítókészletet biztosít. Ez a padlóhoz illeszkedő színben megvásárolható. A javítóviasz ellenáll a kopásnak és a nedvességnek.

Padlóelem cseréje

Ha valamelyik elem megrongálódik a használat során, ki lehet cserélni a teljes padlózat lecserélése nélkül. Mivel a laminált padlók nincsenek utólag színezve és nem is fakulnak ki, az új elem is tökéletesen illeszkedik a többi közé.



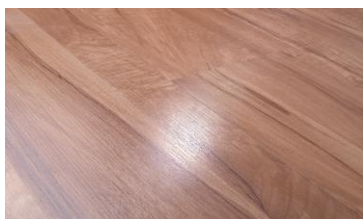
3 Milyen hulladéknak számít a laminált padló?

A laminált padló hulladékként nem igényel különleges kezelést.

- A berakáskor kimaradt, vagy másképp feleslegessé vált lapokat az általános háztartási hulladék közé lehet tenni.
- Amikor teljes padlózatot szedünk fel, azt legjobb egyenesen a személtrepre vinni. Mivel a laminált padló 90%-ban fából van, ugyanúgy el lehet égetni, mint más, fából készült tárgyakat.
- A korszerű technológiának köszönhetően az újrafeldolgozás is lehetséges. A forgácsá vagy rostanyaggá zúzott laminált parketta anyagának 85%-a ismét felhasználható a gyártás során.
- Sőt mi több, a mezőgazdaságban vagy területrendezésnél a termőtalajhoz is lehet keverni.

Felületi hatások

A laminált padló egyediségét az alkalmazott dekorpapír mintázata és felületi hatása adja. Az egyszerű parketta mintától a különlegesebb felületekig és egzotikus famintáztatig széles választékot találhatunk.



Barázdált-hatás

Rusztikus hatású barázdált felület, mely a természetes erezet érzetét kelti.



3D-hatás ferdén vágott élek

A 2 hosszanti vagy a 4 (rövid+hosszanti) oldalon 45 fokban sarkított élek a valódi fapadló tökéletes hatását kelti.



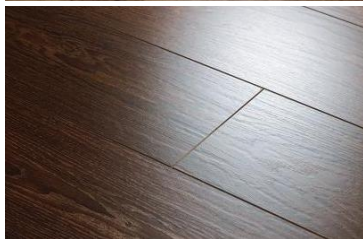
Kőcsiszolás-hatás

A természetes kőcsiszolás lágy, ívelt domborúsága rusztikus hangulatot kölcsönöz a padlónak.



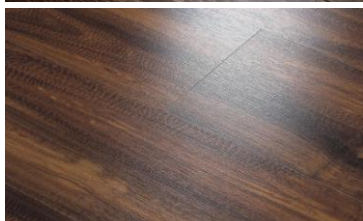
Kézi csiszolás-hatás

A kézi csiszolás finom egyenetlensége kiegészíti a fa eredeti szépségét.



Valódi fa-hatás

A fa eredeti mintázatát követő erezetes felület.



Fényes-hatás

A fényes felület a természet alkotóerejét tükrözi vissza és kiemeli a fa eredeti mintázatát.



Meleg vizes padlófűtés fölé alkalmazható



Kopás- és ütésálló



Puha székgyörgökhöz alkalmas



Ellenáll a cigaretta parázssal szemben



UV-fény álló



Klikk-rendszer újrarakható



Foltálló



Antisztatikus

Kopásállóság

Lakossági

W21 mérsékelt igénybevétel

W22 közepes igénybevétel

W23 intenzív igénybevétel

Intézményi

W31 mérsékelt igénybevétel

W32 közepes igénybevétel

W33 intenzív igénybevétel